



Prepárese para el siguiente paso



SU GUÍA PARA EL TRATAMIENTO CON ZEPZELCA

¿Qué es ZEPZELCA?

ZEPZELCA® (lurbinectedina) es un medicamento de venta con receta que se utiliza para tratar a adultos con un tipo de cáncer de pulmón llamado carcinoma de pulmón de células pequeñas (SCLC, del inglés Small Cell Lung Cancer).

ZEPZELCA se puede administrar cuando su cáncer de pulmón presenta las siguientes características:

- se propagó a otras partes del cuerpo (es metastásico), y
- usted recibió tratamiento con quimioterapia que contiene platino y no funcionó o ya no funciona.

ZEPZELCA está aprobado en función de la tasa de respuesta y su duración. En estudios adicionales se seguirá evaluando el beneficio de ZEPZELCA para este uso.

INFORMACIÓN DE SEGURIDAD IMPORTANTE

ZEPZELCA puede causar efectos secundarios graves, como hemogramas con valores bajos y problemas hepáticos. Antes de empezar el tratamiento con ZEPZELCA, informe a su médico si está embarazada o planea estarlo. ZEPZELCA puede dañar a los bebés por nacer. Estos no son todos los posibles efectos secundarios de ZEPZELCA.

Consulte la Información de Seguridad Importante adicional en las páginas 10 y 11.

Consulte la [Información de Prescripción](#) completa, incluida la información para el paciente, en las páginas de la 9 a la 11, y coméntela con su médico.

Contenido

Conceptos Básicos

Lo que hace
ZEPZELCA

Tratamiento
con ZEPZELCA

Efectos
Secundarios

Ayuda y
Recordatorios Útiles

Glosario y Recursos

Esta guía sobre ZEPZELCA se aplica para usted en los siguientes casos:

- Se le recetó ZEPZELCA
- A alguien cercano a usted se le recetó ZEPZELCA
- Desea obtener más información sobre ZEPZELCA

Esta guía puede serle útil en los siguientes ámbitos:

- Saber qué esperar del tratamiento con ZEPZELCA
- Aprovechar al máximo su tratamiento

Las palabras en **granate** de esta guía se definen en la página 14.

**Esta guía no sustituye los consejos de su médico.
No dude en preguntarle sobre cualquier duda que tenga acerca del tratamiento.**

Consulte la Información de Prescripción completa, incluida la información para el paciente, en las páginas de la 9 a la 11, y coméntela con su médico.



Índice

4 | CONCEPTOS BÁSICOS

- El carcinoma de pulmón de células pequeñas y sus tratamientos

6 | LO QUE HACE ZEPZELCA

- ¿Qué es ZEPZELCA?
- ¿Cómo funciona ZEPZELCA?

8 | TRATAMIENTO CON ZEPZELCA

- ¿Cómo se me administrará ZEPZELCA?
- ¿Sobre qué le debo informar a mi médico antes de recibir ZEPZELCA?

10 | EFECTOS SECUNDARIOS

- ¿Cuáles son los posibles efectos secundarios de ZEPZELCA?

12 | AYUDA Y RECORDATORIOS ÚTILES

- ¿Cómo puedo acceder a ZEPZELCA y recibir ayuda?
- Consejos útiles y recordatorios

14 | GLOSARIO Y RECURSOS

- Recursos y grupos de apoyo

Consulte la [Información de Prescripción](#) completa, incluida la información para el paciente, en las páginas de la 9 a la 11, y coméntela con su médico.



Conceptos básicos: Carcinoma de pulmón de células pequeñas (SCLC)



Si ya ha recibido tratamiento para el carcinoma de pulmón de células pequeñas (SCLC, del inglés Small Cell Lung Cancer), probablemente ya sabe bastante sobre el tema. A continuación, encontrará algunos recordatorios y quizás algunos términos nuevos que pueden ayudarlo a comprender el tratamiento con ZEPZELCA.

Acerca del SCLC

¿Qué es el cáncer?

El cáncer se origina cuando células anormales del organismo crecen de forma descontrolada. El carcinoma de pulmón se origina en los pulmones.

Existen 2 tipos de carcinoma de pulmón. Uno se denomina carcinoma de pulmón de células no pequeñas. El otro se denomina carcinoma de pulmón de células pequeñas o SCLC.

El SCLC tiende a crecer y propagarse rápidamente. Por esta razón tiende a responder al tratamiento y a la **radioterapia**. Desafortunadamente, en la mayoría de las personas, el SCLC reaparece.

¿Qué es el carcinoma de pulmón **metastásico**?

Es un cáncer que se originó en los pulmones y se extendió a otras partes del cuerpo.

¿Qué es la **progresión**?

Es la propagación o el crecimiento de la enfermedad, con o sin tratamiento.

¿Qué es la **recidiva**?

Es la reaparición de la enfermedad tras un período de mejoría.

Consulte la [Información de Prescripción](#) completa, incluida la información para el paciente, en las páginas de la 9 a la 11, y coméntela con su médico.



Tratamientos para el SCLC avanzado

Tratamiento de primera línea para el SCLC

El SCLC suele tratarse primero con combinaciones de **quimioterapia** con o sin inmunoterapia, según el estadio del SCLC.

A continuación, se indican las combinaciones de quimioterapia que se usan con más frecuencia:

Tratamiento con platino + etopósido +/- inmunoterapia (inmunooncología)

Por lo general, el SCLC responde al tratamiento de primera línea, pero suele reaparecer tarde o temprano.

Tratamiento de segunda línea para el SCLC



Cuando el SCLC reaparece

Aún existen opciones de tratamiento después de que el primero no haya funcionado o haya dejado de funcionar.

ZEPZELCA se utiliza de manera independiente en adultos con las siguientes características:

- Que tengan SCLC que se haya extendido, y
- Que ya han recibido tratamiento con cisplatino o carboplatino.

La comunicación con su médico es muy importante.

Consulte la [Información de Prescripción](#) completa, incluida la información para el paciente, en las páginas de la 9 a la 11, y coméntela con su médico.

¿Qué es ZEPZELCA?

ZEPZELCA es un medicamento de venta con receta que se utiliza para tratar a adultos con carcinoma de pulmón de células pequeñas (SCLC).

ZEPZELCA se puede administrar cuando su cáncer de pulmón presenta las siguientes características:

- se propagó dentro de los pulmones o a otras partes del cuerpo (**metastásico**), y
- usted recibió tratamiento con quimioterapia que contiene platino y no funcionó o ya no funciona.

ZEPZELCA está aprobado en función de cómo respondió el cáncer y cuánto tiempo duró la **respuesta** en los ensayos clínicos. En estudios adicionales se seguirá evaluando el beneficio de ZEPZELCA para este uso.



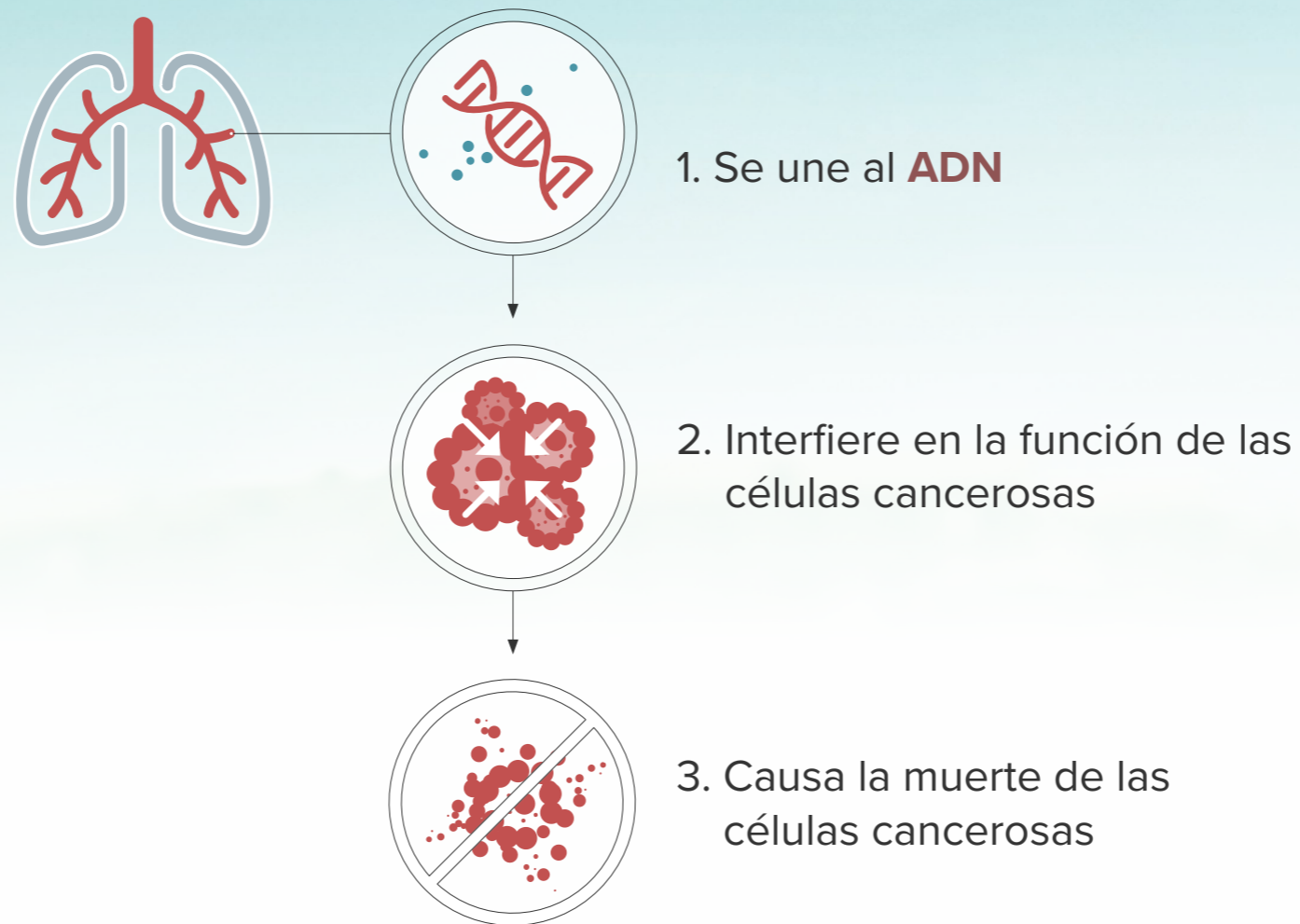
Recuerde hacer a su profesional de la salud todas las preguntas importantes que pueda tener sobre ZEPZELCA.

Consulte la [Información de Prescripción](#) completa, incluida la información para el paciente, en las páginas de la 9 a la 11, y coméntela con su médico.



¿Cómo funciona ZEPZELCA?

ZEPZELCA actúa en el organismo para ayudar a combatir el SCLC metastásico de las siguientes maneras:



Consulte la [Información de Prescripción](#) completa, incluida la información para el paciente, en las páginas de la 9 a la 11, y coméntela con su médico.



¿Cómo se me administrará ZEPZELCA?



Mediante su infusión en una vena



Durante más de 60 minutos



Cada 21 días



En un entorno ambulatorio, cuando corresponda

Antes de cada tratamiento con ZEPZELCA ocurrirá lo siguiente:

- Puede recibir medicamentos para ayudar a prevenir las náuseas y los vómitos o que estos síntomas sean menos graves

Durante su tratamiento con ZEPZELCA ocurrirá lo siguiente:

- Su proveedor de atención médica puede hacerle ciertas pruebas para comprobar si presenta efectos secundarios y ver qué tan bien responde al tratamiento

¿Durante cuánto tiempo recibiré el tratamiento?

- Su médico decidirá la duración del tratamiento con ZEPZELCA hasta que este deje de ser eficaz

Hable con su médico sobre lo que puede esperar durante el tratamiento con ZEPZELCA.

Consulte la [Información de Prescripción](#) completa, incluida la información para el paciente, en las páginas de la 9 a la 11, y coméntela con su médico.

¿Sobre qué le debo informar a mi médico antes de recibir ZEPZELCA?

Antes de someterse al tratamiento con ZEPZELCA, informe a su proveedor de atención médica sobre todas sus afecciones médicas, incluidas las que se indican a continuación:

- Tiene problemas hepáticos o renales.
- Está embarazada o planea quedar embarazada. ZEPZELCA puede dañar a los bebés por nacer.

Mujeres con capacidad de procrear:

- Su proveedor de atención médica debe hacerle una prueba de embarazo antes de que comience el tratamiento con ZEPZELCA.
- Debe utilizar un método anticonceptivo efectivo durante el tratamiento con ZEPZELCA y durante los 6 meses posteriores a su última dosis.
- Informe de inmediato a su proveedor de atención médica si queda embarazada o cree que está embarazada durante el tratamiento con ZEPZELCA.

- Los hombres con parejas de sexo femenino con capacidad de procrear** deben utilizar un método anticonceptivo efectivo durante el tratamiento y por 4 meses después de la última dosis de ZEPZELCA.
- Está en período de lactancia o planea amamantar. Se desconoce si ZEPZELCA pasa a la leche materna. No amamante durante el tratamiento con ZEPZELCA ni durante 2 semanas después de la última dosis de ZEPZELCA. Consulte a su proveedor de atención médica sobre la mejor manera de alimentar a su bebé durante el tratamiento con ZEPZELCA.

Informe al proveedor de atención médica todos los medicamentos que toma, incluidos los medicamentos de venta libre y con receta, las vitaminas y los suplementos a base de hierbas. Otros medicamentos pueden afectar el funcionamiento de ZEPZELCA.

¿Qué debo evitar durante el tratamiento con ZEPZELCA?

Evite comer pomelo y naranjas de Sevilla, beber jugo de pomelo y jugo de naranjas de Sevilla, o consumir productos que contengan jugo de pomelo y naranjas de Sevilla durante el tratamiento con ZEPZELCA.

Consulte la [Información de Prescripción](#) completa, incluida la información para el paciente, en las páginas de la 9 a la 11, y coméntela con su médico.

¿Cuáles son los posibles efectos secundarios de ZEPZELCA?

ZEPZELCA puede causar efectos secundarios graves, como los que se indican a continuación:

- **Hemogramas con valores bajos.** Los hemogramas con valores bajos, incluidos los recuentos bajos de neutrófilos (neutropenia) y los recuentos bajos de plaquetas (trombocitopenia), son frecuentes con ZEPZELCA y también pueden ser graves. Algunas personas con recuentos bajos de glóbulos blancos pueden presentar fiebre o una infección en todo el cuerpo (septicemia) que puede causar la muerte. Su profesional de la salud debe realizar análisis de sangre antes de que usted reciba cada tratamiento con ZEPZELCA para verificar sus recuentos de células sanguíneas.

Informe de inmediato a su proveedor de atención médica si presenta los siguientes síntomas:

- fiebre o cualquier otro signo de infección
- moretones o sangrados inusuales
- cansancio
- piel de color pálido

- **Problemas hepáticos.** Los resultados elevados en las pruebas de función hepática son frecuentes con ZEPZELCA y esto también puede ser grave. Su proveedor de atención médica debe hacerle análisis de sangre para verificar su función hepática antes de que comience el tratamiento con ZEPZELCA y durante este.

Informe de inmediato a su proveedor de atención médica si presenta síntomas de problemas hepáticos, incluidos los que se indican a continuación:

- pérdida del apetito
 - náuseas o vómitos
 - dolor en el lado derecho del área del estómago (abdomen)
- **Fuga de ZEPZELCA fuera de la vena durante la infusión.** Si ZEPZELCA se filtra a los tejidos que rodean el lugar de la infusión, puede causar daños y la muerte de las células tisulares alrededor del lugar de la infusión. Es posible que deba someterse a una cirugía para eliminar cualquier tejido muerto. Informe de inmediato a su proveedor de atención médica si observa alguna fuga de ZEPZELCA fuera de la vena o alrededor del catéter durante la infusión, o si observa enrojecimiento, hinchazón, picazón o molestia en el lugar de la infusión en cualquier momento.

Consulte la [Información de Prescripción](#) completa, incluida la información para el paciente, en las páginas de la 9 a la 11, y coméntela con su médico.



¿Cuáles son los posibles efectos secundarios de ZEPZELCA? (continuación)

- **Problemas musculares graves (rabdomiólisis).** Informe a su profesional de la salud si presenta dolor o debilidad muscular grave.

Si presenta efectos secundarios graves durante el tratamiento con ZEPZELCA, su proveedor de atención médica puede interrumpir temporalmente el tratamiento, bajar la dosis o interrumpir de forma permanente el tratamiento con ZEPZELCA.

A continuación, se indican los efectos secundarios más frecuentes de ZEPZELCA:

- cansancio
- recuentos bajos de glóbulos blancos y rojos
- resultados elevados en los análisis de sangre de función renal (creatinina)
- resultados elevados en los análisis de sangre de función hepática
- aumento del azúcar en sangre (glucosa)
- náuseas
- disminución del apetito
- dolor muscular y articular (musculoesquelético)
- nivel bajo de albúmina en la sangre
- estreñimiento

- problemas para respirar
- niveles bajos de sodio y magnesio en la sangre
- vómitos
- tos
- diarrea

Estos no son todos los posibles efectos secundarios de ZEPZELCA.

El 1 % de los pacientes que recibieron ZEPZELCA en el ensayo clínico presentó pérdida de cabello.

Llame a su médico para obtener asesoramiento sobre los efectos secundarios. Lo animamos a que informe acerca de los efectos secundarios negativos de los medicamentos recetados a la FDA. Visite www.fda.gov/medwatch o llame al 1-800-FDA-1088. También puede informar sobre los efectos secundarios a Jazz Pharmaceuticals llamando al 1-800-520-5568.

Pida a su proveedor de atención médica acceso a los resultados de sus análisis de sangre para poder comprender mejor los efectos del tratamiento.

Consulte la Información de Prescripción completa, incluida la información para el paciente, en las páginas de la 9 a la 11, y coméntela con su médico.

¿Cómo puedo acceder a ZEPZELCA y recibir ayuda?



JazzCares se compromete a ayudarlo a obtener acceso a su medicamento ZEPZELCA

Para obtener más información sobre las ofertas de ayuda de JazzCares, llame al 1-833-533-JAZZ (5299), de lunes a viernes, entre las 8 A. M. y las 8 P. M., hora del este, o visite JazzCares.com



Para ayudarlo a acceder a ZEPZELCA, los especialistas de JazzCares están a su disposición para asistirlo en cuanto a los siguientes temas

- comprensión de la cobertura de su seguro
- otras preguntas sobre los costos y la cobertura
- derivaciones a otras ayudas económicas



JazzCares se compromete a ayudarlo a reducir sus costos de bolsillo por el uso de ZEPZELCA

- Tarjeta de ahorro—los pacientes con seguro comercial que cumplan con los requisitos pueden pagar tan solo \$10 por su medicamento ZEPZELCA, sujeto a un máximo anual



Programa de medicamentos gratuitos, si cumple con los requisitos

- Si no tiene seguro o tiene un seguro con pocas prestaciones y cumple determinados criterios económicos, puede optar a recibir ZEPZELCA sin costo alguno^a

La cobertura del seguro y los planes pueden variar. El programa JazzCares de Jazz Pharmaceuticals solo brinda información general y no garantiza ningún resultado de cobertura o reembolso. Todas las decisiones sobre el tratamiento corresponden exclusivamente al médico tratante o al profesional de atención médica cualificado. Jazz Pharmaceuticals se reserva el derecho de cancelar o modificar este programa en cualquier momento con o sin previo aviso. Se aplican otros términos y condiciones.

^a Sujeto a criterios de elegibilidad financiera y de residencia.

Consulte la Información de Prescripción completa, incluida la información para el paciente, en las páginas de la 9 a la 11, y coméntela con su médico.



Recordatorios útiles



Desarrolle un Plan: Organice el viaje de ida y vuelta a la cita y considere la posibilidad de que su cuidador, un familiar o un amigo lo acompañe para apoyarlo y tomar notas.



Vaya Preparado: Según la distancia a la que está la consulta del médico y la duración de la cita, tenga en cuenta que debe llevar consigo cualquier medicamento, refrigerio o el agua que necesite tomar durante un período determinado.



Traiga las Notas: Escriba en un diario o cuaderno una lista de preguntas, pensamientos y preocupaciones que tenga para compartirlas con su médico durante la cita.



Lleve a un Amigo: Pida a su cuidador que lo ayude a formular preguntas antes de la cita. Si su cuidador no puede acompañarlo, considere la posibilidad de pedirle que agregue sus preguntas a la lista.



Hable Sobre el Tema: Una vez que termine la visita al médico, tómese un tiempo para comentar con su cuidador o familiar cómo le fue en la cita.

Consulte la [Información de Prescripción](#) completa, incluida la información para el paciente, en las páginas de la 9 a la 11, y coméntela con su médico.



Glosario de términos

Quimioterapia: Tratamiento con medicamentos que destruyen las células cancerosas. Pueden inyectarse en una vena o tomarse por vía oral. Estos medicamentos viajan por el torrente sanguíneo y llegan a la mayor parte del organismo.

ADN: El plano genético que se encuentra en el centro de cada célula. El ADN contiene las instrucciones para el crecimiento, la división y el funcionamiento de las células. ADN significa ácido desoxirribonucleico.

Tratamiento de primera línea: El primer tratamiento que se administra después del diagnóstico de cáncer.

Inmunoterapia: Tipo de tratamiento contra el cáncer en el que se usa el sistema inmunitario del organismo para combatir la enfermedad. Para ello, se refuerza el propio sistema inmunitario del paciente o se le administran elementos artificiales del sistema inmunitario.

Metastásico: Es un cáncer que se originó en los pulmones y se extendió a otras partes del cuerpo.

Tratamiento con platino + etopósido +/- inmunoterapia (inmunooncología): Tratamiento en el que las combinaciones de quimioterapia que contienen platino (cisplatino o carboplatino) y etopósido pueden combinarse también con inmunoterapia para combatir el cáncer.

Progresión: Es la propagación o el crecimiento de la enfermedad, con o sin tratamiento.

Radioterapia: Tipo de tratamiento contra el cáncer en el que se utiliza la radiación para destruir las células cancerosas y reducir el tamaño de los tumores.

Recidiva: Es la reaparición de la enfermedad tras un período de mejoría.

Respuesta: El resultado después del tratamiento, la reacción a un medicamento o cualquier otro tratamiento.

Tratamiento de segunda línea: El tratamiento que se administra después de que el tratamiento de primera línea no haya funcionado o haya dejado de funcionar.

Enfermedad estable: Un cáncer que no crece ni se reduce de forma sustancial.

Consulte la [Información de Prescripción](#) completa, incluida la información para el paciente, en las páginas de la 9 a la 11, y coméntela con su médico.



Recursos y grupos de apoyo

A continuación, encontrará una serie de recursos y grupos de apoyo útiles para usted.

American Cancer Society[®]: Todo tipo de ayuda, desde apoyo emocional hasta la información más reciente sobre el cáncer. Además, puede obtener información sobre programas de apoyo en su zona. [cancer.org](https://www.cancer.org)

CancerCare[®]: Servicios de apoyo profesionales y gratuitos para personas con cáncer de pulmón. [cancercare.org](https://www.cancer.org)

Cancer Support Community: Apoyo en línea contra el cáncer, lo que incluye foros de debate, asesores, plataformas de blogs y mucho más. [cancersupportcommunity.org](https://www.cancersupportcommunity.org)

Fundación GO₂ para el Cáncer de Pulmón: Esta fundación se dedica a salvar, prolongar y mejorar la vida de las personas con cáncer de pulmón. [go2foundation.org](https://www.go2foundation.org)

Lungevity: Información, recursos y formas de conectarse con pacientes, cuidadores y expertos médicos. [lungevity.org](https://www.lungevity.org)

Lung Cancer Research Foundation[®]: Materiales educativos y una línea de apoyo para el cáncer de pulmón. [lungcancerresearchfoundation.org](https://www.lungcancerresearchfoundation.org)

Lung Cancer Foundation of America: Un recurso para pacientes que buscan respuestas, esperanza y acceso a información actualizada sobre el tratamiento. [lcfamerica.org](https://www.lcfamerica.org)

Todos los nombres de productos y marcas son propiedad de sus respectivos dueños.

Consulte la [Información de Prescripción](#) completa, incluida la información para el paciente, en las páginas de la 9 a la 11, y coméntela con su médico.



Aproveche al máximo su tratamiento con



Obtenga más información sobre el tratamiento con ZEPZELCA en zepzelca.com



Obtenga más información sobre el apoyo a los pacientes y el acceso a ZEPZELCA en JazzCares.com



Padecer carcinoma de pulmón de células pequeñas no es fácil.

Pero hay formas de hacerlo más llevadero. Cuando comience el siguiente paso de su tratamiento, recuerde que debe trabajar con su equipo médico para crear el plan de tratamiento más adecuado para usted.

Consulte la Información de Prescripción completa, incluida la información para el paciente, en las páginas de la 9 a la 11, y coméntela con su médico.



ZEPZELCA es una marca comercial registrada de PharmaMar, S.A. utilizada por Jazz Pharmaceuticals bajo licencia.

©2024 Jazz Pharmaceuticals US-LUR-2400101 Rev0824

